



RAPPORT ANNUEL

2020

*Pour un développement économique,
social et solidaire des campagnes*

SOMMAIRE

| | |
|---|-----------|
| Édito | 03 |
| 2020 en chiffres | 04 |
| Les temps forts de l'année | 06 |
| Nos engagements face à la crise | 10 |
| Le premier bilan carbone de la Fondation RTE | 12 |
| Retour sur la démarche de mesure d'impact social | 13 |
| La communauté RTE | 14 |
| Nos perspectives en 2021 | 15 |



ÉDITO

“



**Xavier
Piechaczyk**

*Président du
Directoire de RTE*

L'année 2020 a été singulière pour beaucoup d'entre nous. Et elle l'a été aussi pour une Fondation qui se consacre au milieu rural pour soutenir sa vitalité. Cela est encore plus nécessaire en temps de crise.

En 2020, la Fondation RTE, fidèle à la mission que lui a confiée son entreprise fondatrice RTE et forte de l'expérience de gestion de crise de celle-ci, a voulu et su à la fois donner des aides d'urgence, être agile, maintenir le contact avec ses bénéficiaires, agir vite. **A situation nouvelle, pratiques nouvelles.**

Il convient désormais de s'assurer que ces opérations contribueront au rebond durable des associations, en les aidant à trouver un modèle économique soutenable, dans un contexte de ressources rares et de grands besoins qui caractérisera les territoires ruraux dans les années à venir.

L'entreprise RTE, fondatrice de la Fondation RTE, poursuivra son soutien à cet engagement en faveur des territoires ruraux. Elle souhaite que la Fondation puisse prendre sa part non seulement quand il s'agit de financer, mais aussi d'accompagner ses porteurs de projet, pour davantage de **cohésion et de solidarité sociale et territoriale**, une meilleure **attractivité** de ces territoires et une plus grande **résilience** des acteurs face aux crises.

Ce rapport annuel 2020 est l'occasion de faire, deux ans après l'anniversaire des 10 ans de la Fondation RTE, un premier point d'étape sur cette nouvelle décennie. La Fondation est désormais bien connue des acteurs ruraux, et même reconnue, si l'on en croit les sollicitations dont elle fait l'objet.

J'avais souhaité en 2018 que la Fondation, pour revivifier ses pratiques, puisse désormais engager un soutien à des projets pluriannuels, à des projets d'ingénierie préalable à des investissements, et s'engage dans une démarche de simplification de ses procédures. Les progrès sont sensibles même si le dernier point a marqué le pas compte tenu des circonstances exceptionnelles de l'année 2020.



**Jean-Pierre
Desbrosses**

*Président de la
Fondation RTE*

Sur le plan de la pluriannualité, sans exclure d'autres types d'intervention, il nous semble aujourd'hui souhaitable d'**engager chaque année un chantier de moyen terme** comme nous l'avons fait pour appuyer l'association Territoires Zéro Chômeur de Longue Durée dans sa phase de lancement.

S'agissant de l'ingénierie de projet, le financement des projets en amont de l'investissement est difficile à trouver, notamment auprès des bailleurs de fonds publics dans le cadre de la relance actuelle, tandis que le financement d'un investissement est plus aisé à trouver. Aussi avons-nous progressivement pris en compte de telles demandes soit sur des projets précis, soit sur des démarches de création et de développement d'entreprises sociales et solidaires de type incubateur ou start-up de territoire. Il nous semble désormais raisonnable de pouvoir **consacrer jusqu'à 20% de notre capacité de soutien à ce type de projet amont.**

Sur la simplification, notre souci est de percevoir la qualité des dossiers qui sont proposés. Nous voulons limiter les démarches des bénéficiaires et objectiver les critères de choix **pour que l'accès à notre soutien soit simple et autant que possible prévisible, au moins pour les plus petits des projets et les moins dotés des territoires.** C'est un chantier pour le premier semestre 2021, dans le cadre des décisions que nous prendrons pour tirer les enseignements de l'étude d'impact social que la Fondation RTE a réalisée en 2020.

”

2020 EN CHIFFRES

48

projets soutenus

150

demandes de soutien reçues

77

projets en cours

38

projets clôturés

1 266 500

€ de subventions accordées

26 400

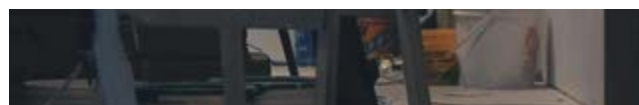
€ de subvention moyenne accordée



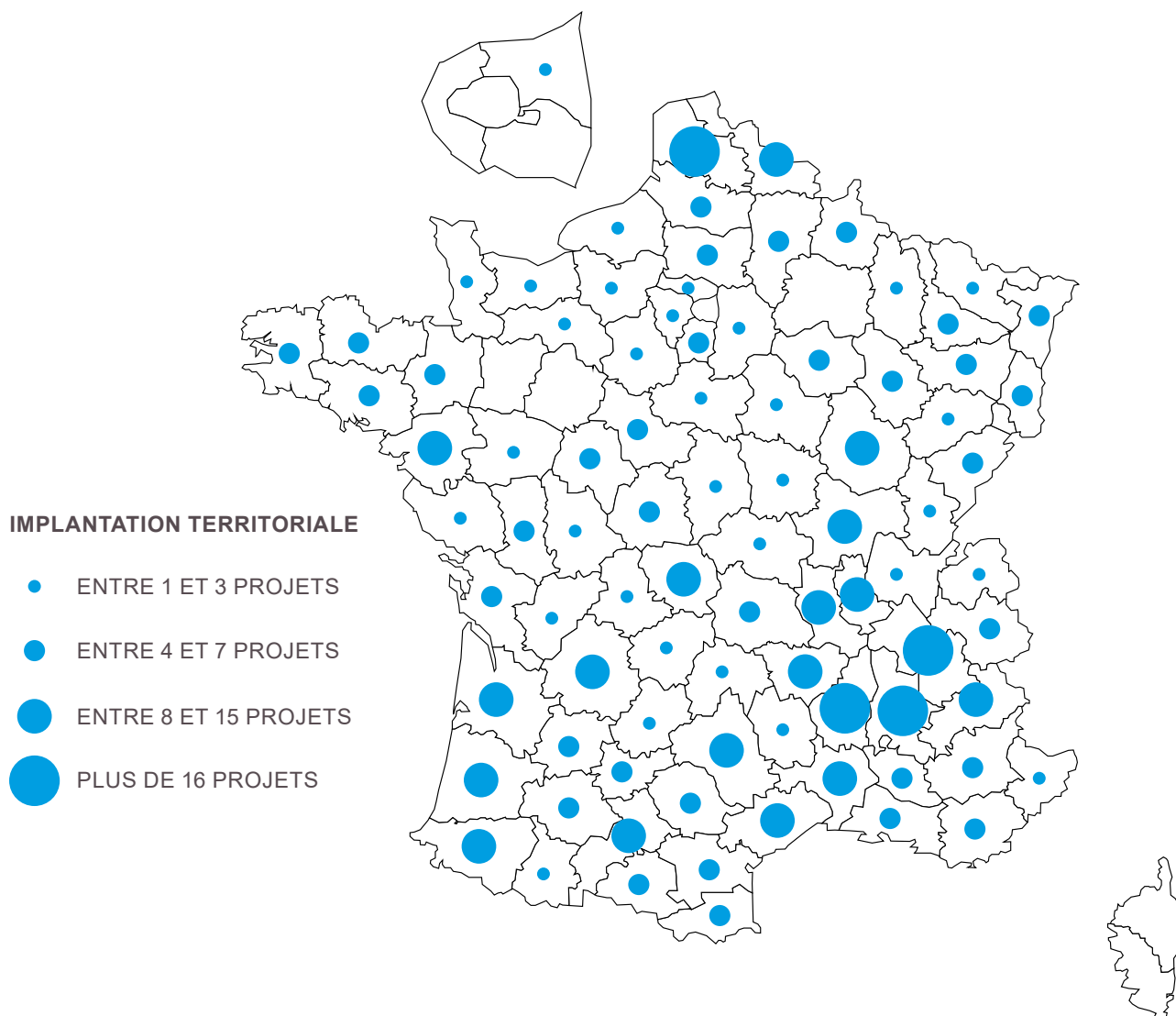
**emplois créés/consolidés
(projection)**



**millions d'euros investis
par les projets soutenus**



DEPUIS 2008 ...



529
projets soutenus

11,6
millions d'euros de
subventions accordées

LES TEMPS FORTS DE L'ANNÉE

janvier — avril



Premier catalogue des services et produits solidaires

Ce catalogue est le résultat d'une **réflexion partagée** par des salariés de RTE et la Fondation sur l'économie circulaire dans le cadre de la **démarche d'innovation de RTE**. Il vise à valoriser l'offre locale des entreprises de l'ESS soutenues par la Fondation. Cette première édition diffusée en interne début 2021 présente une sélection de **11 services et 11 produits**.

03.02

17.01

Mécénat en nature : signature d'une première convention

La relation entre RTE et l'association Le Savoir et le Fer remonte à 2013. L'association de préservation du patrimoine industriel et minier reçoit alors le soutien de la Fondation pour la **restauration de fours de calcination** de la fin du XIX^{ème} siècle.

En 2020, lorsque l'association exprime un **besoin d'expertise sur la solidité du chevalement**, ouvrage emblématique du site, RTE accepte de mettre ses savoir-faire professionnels à la disposition de l'association sous la forme d'une **convention de mécénat en nature**. C'est une première pour RTE, qui engage un groupe de **salariés volontaires de la région Normandie** pour intervenir sur leur temps de travail en équipe.



05.02

Mobilité : participation à la 6^{ème} Rencontre de la Mobilité inclusive

Une rencontre qui a mis en lumière les réponses que l'économie sociale et solidaire peut apporter aux besoins de mobilité des campagnes vieillissantes. En débat également les questions d'**éducation à la mobilité** et de **changement de comportement** qui s'imposent pour améliorer la qualité de vie des personnes les plus fragiles, sur fond de **réduction de l'empreinte carbone** liée aux déplacements. Autant de questions qui animent l'action de la Fondation RTE.





Biodiversité : appel à projets des fondations pour la biodiversité en Pays de la Loire

Lancement à Villemoisan d'un **appel à projets conjoint** en faveur de la biodiversité. Le Conseil Régional Pays de la Loire, un collectif de fondations (RTE, ENGIE, Fondation du patrimoine, Groupe EDF, Biotope) ainsi que de mécènes locaux examinent la candidature de projets en lien avec la **stratégie régionale pour la biodiversité**. Parmi les 21 projets candidats déposés en avril, **8 projets** ont été soutenus. Un second appel à projets régional sera lancé en février 2021.



Insertion par l'emploi : appel à projets « inclusion et ruralité » avec la Mutualité Sociale Agricole (MSA)

Pour créer de nouveaux **ateliers chantiers d'insertion en milieu rural**, la Fondation RTE a contribué, aux côtés de la MSA, à l'appel à projets lancé par cette dernière en lien avec le **Haut-commissariat à l'inclusion dans l'emploi**. Les projets soutenus seront présentés lors d'une soirée le 9 mars 2021.

INCLUSION
& RURALITÉ

11.02

19.03

05.03

Développer le volontariat en service civique en milieu rural : une démarche partagée

La Fondation RTE soutient la **démarche partagée** conduite par Unis Cités avec l'Association des Maires Ruraux de France, le Mouvement Rural de la Jeunesse Chrétienne et la Fédération Nationale Familles Rurales pour développer le **volontariat en service civique en milieu rural**.

Après un premier projet de **mobilité rurale des jeunes**, la réflexion se poursuit avec des formes de volontariat où les jeunes seraient tantôt **dispersés**, tantôt **regroupés en colocation** avec vie collective au niveau d'une communauté de communes. En Grand-Est, un appel à projets soutient structures et volontaires pour exercer leur service civique en milieu rural. Prochaine promotion en septembre 2021.



mai — décembre



Les « Ateliers de la Fondation » : accompagner nos bénéficiaires au plus près de leurs besoins

Plébiscité par les porteurs de projet soutenus en 2019, le dispositif d'accompagnement co-construit avec Ticket For Change est reconduit pour une seconde édition. Objectif : poursuivre la **dynamique de partage entre pairs** et résoudre collectivement les problématiques de chacun. La nouvelle promotion compte **17 associations**, réunies mensuellement lors d'ateliers de **co-développement**.

02.06

12.05

08.07

FONDATION ● AVRIL
RECONNUE D'UTILITÉ PUBLIQUE

Susciter des « Territoires à agriculture positive » (TAP) avec la Fondation Avril

La démarche expérimentale de développement de TAP, initiée par la Fondation Avril et à laquelle la Fondation RTE s'est associée, est soutenue par le Ministère de l'agriculture et de l'alimentation et le Commissariat du Massif central et a été lancée en 2019. Elle vise à favoriser la **coopération des acteurs agricoles et non agricoles** autour de 9 projets territoriaux, pour impulser une logique d'**adaptation de leurs pratiques** aux contraintes de la moyenne montagne, du risque de désertification et de sécheresse accrue. Les TAP visent à valoriser les services éco-systémiques apportés par l'agriculture, générer des nouveaux revenus et accroître l'attractivité des territoires. Un nouvel appel à projets sera lancé en 2021 par la Fondation Avril dans le grand Sud-Ouest, sur le thème de la **gestion concertée de l'eau**.



Favoriser les alliances locales sur les territoires avec « Le Rameau »

La Fondation RTE a participé à la **6^{ème} rencontre des Pionniers des alliances en territoire**. Ce rendez-vous annuel du laboratoire « Le Rameau » est l'occasion de faire la preuve par l'exemple que le **mouvement de co-création territoriale** est déjà très incarné. Ce réseau incarne l'**Objectif de Développement Durable 17**, « coopérer pour atteindre les objectifs du développement durable » dans les territoires ruraux. Le CJD, le METI, Agro ParisTech, ainsi que diverses fondations ont partagé à cette occasion.



RÉSEAU DES PIONNIERS
DES ALLIANCES
EN TERRITOIRE



Adhésion à la Coalition Française des Fondations pour le Climat

La Coalition Française des Fondations pour le Climat (CFFC) a pour ambition de susciter une prise de conscience et accélérer la **mobilisation du secteur philanthropique** sur les questions climatiques.

Outre la signature du **Manifeste**, la Fondation RTE va participer au **comité consultatif** de la CFFC et s'appuyer par exemple sur son expérience en matière de **bilan carbone** pour témoigner de son engagement en faveur du climat.

Première Win'conf de la Fondation RTE : « Transition agricole et alimentaire, il n'est plus temps d'attendre ! »

Un **partage auprès des salariés de RTE** dans un format 100% digital sur les démarches collectives menées par les acteurs philanthropiques pour relever ce défi. Etaient invitées à témoigner la **Fondation Daniel et Nina Carasso** et la **Fondation Avril**. L'expérience des Win'Conf sera renouvelée en 2021.



31.08

17.09

01.10

14.12

Développement des territoires : le forum « Up'percut » à Valence

Valence Romans, capitale des start-up de territoire, a réuni 2000 participants sur un campus aéré et en toute sécurité sanitaire, avec un village des solutions très convaincant et des participants de haut-niveau. La Fondation RTE a participé à la table ronde intitulée « **Philanthropie et altruisme, moteurs du développement du territoire** » animée par Vincent Perrot du Labo des partenariats.



Promulgation de la 2^{ème} loi étendant l'expérimentation Territoires Zéro Chômeur de Longue Durée (TZCLD)

Cette loi prolonge les **11 expériences** commencées sur la base de la loi de 2015 et élargit l'expérimentation à **50 autres territoires**.

De nouvelles belles expériences en perspective dans les territoires ruraux qui seront habilités.

DRÔME

VALENCE ROMANS CAPITALE
DES START-UP DE TERRITOIRE

NOS ENGAGEMENTS FACE À LA CRISE

La Fondation RTE n'est pas une fondation d'urgence. Néanmoins, un certain nombre de nos bénéficiaires se sont retrouvés dans une **situation d'urgence financière** (diminution drastique voire mise en veille de l'activité), **humaine** (mise en retrait des bénévoles et salariés vulnérables) et **opérationnelle** (besoin urgent de masques, ordinateurs, véhicules individuels, etc. pour télétravailler). Nous avons privilégié la **stabilisation des engagements futurs** en accompagnant la **poursuite des actions** des associations que nous soutenons à court, moyen et long terme.

mars 2020

Poursuite de la programmation des projets en distanciel afin de **préparer l'avenir et donner des perspectives** aux acteurs locaux et aux alliances qu'ils avaient formées

Information et orientation des associations bénéficiaires vers les puissants dispositifs de soutien mis en place par les pouvoirs publics : appels individuels pour faire un point et inciter à recourir à ces dispositifs si appropriés

juin 2020

Aide à la réflexion et à la préparation de nos bénéficiaires à l'avenir par la révision du **modèle économique**, de la **stratégie** et des **partenariats**, mais aussi des **statuts de la gouvernance**, des **ressources humaines** et de la **gestion**

Soutien à l'**adaptation des associations à l'évolution du contexte** (numérisation, sécurisation des modes de transport, etc.) : enquête mensuelle sur la situation des associations soutenues et suivi des bénéficiaires en situation critique

décembre 2020

“

« Le monde associatif rural a connu un grave défi mais a su créer les solutions, quand elles étaient possibles, pour poursuivre et même étendre ses activités auprès des populations. Les entrepreneurs sociaux ont été actifs, coopératifs et créatifs. Les puissants dispositifs de soutiens publics ont été efficaces.

Les mécènes se sont également adaptés et ont témoigné d'une plus grande agilité. Les tendances préexistantes à la crise ont été accélérées : numérisation et alimentation de proximité mais également isolement. La question de modèles économiques sera essentielle dans les années à venir, notamment dans les domaines éducatif, culturel et sportif. »

Frédéric Dohet, Délégué Général de la Fondation RTE

”



Mécénat financier

Accélération des paiements

13 mai : **Comité Exécutif exceptionnel** sur les actions prioritaires à mener face à la crise

Mobilisation de ressources exceptionnelles :
30 000 € au « **Plan de solidarité numérique** »
30 000 € à **divers secours d'urgence**

1



Le numérique s'est imposé comme une priorité pour l'accès au **travail**, à l'**école** et aux **services publics**. La Fondation RTE a contribué au renforcement de la médiation numérique avec le « **Plan de solidarité numérique** » de la **Fédération Nationale des Familles Rurales** en lien avec le Haut-Commissaire à la lutte contre la pauvreté et à l'inclusion de la Région Grand-Est.

Dans les familles les plus fragiles et les plus défavorisées, les jeunes font face à un défi de taille : continuer à apprendre, sans accès à l'école et sans le soutien parental nécessaire. **Break Poverty Foundation** s'est associée au printemps 2020 à **Emmaüs Connect** et au **Collectif Mentorat** pour répondre à cette urgence. La Fondation RTE a décidé d'apporter son concours à cette opération.

Dons en nature

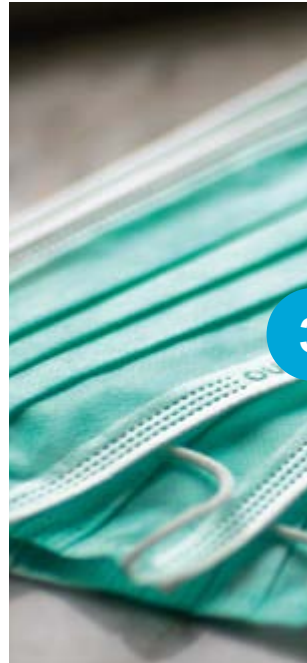
6 véhicules et **1 générateur électrique** donnés par RTE aux associations d'intérêt général soutenues par la Fondation RTE sur l'initiative des salariés de RTE

Démarche de co-construction du premier **bilan carbone** de la Fondation et de sa **mesure d'impact social** sur la période 2016-2019

2



3



Initiatives de nos bénéficiaires

Production maraîchère et distribution d'**aides alimentaires**

Production de **visières** et **masques**

Initiatives de la Communauté RTE

15 parrains et **10 instructeurs** mobilisés pour sonder et diriger les associations bénéficiaires vers les dispositifs d'aides d'urgence disponibles

Création d'un **Comité de suivi des cas critiques**

4 enquêtes auprès des associations bénéficiaires de mars à juillet

3 000 € récoltés grâce au **financement participatif** des salariés de RTE

4



STAY AT HOME!



LE PREMIER BILAN CARBONE DE LA FONDATION RTE

La **neutralité carbone** est un objectif vital, local, national et mondial auquel chacun doit contribuer d'ici 2050 pour maîtriser le changement climatique, favoriser la fertilité de la terre et protéger la biodiversité.

Le **bilan carbone** constitue la première pierre de cet édifice en tant qu'outil de mesure des quantités de gaz à effet de serre émises directement ou indirectement par une organisation, une activité ou un site. Développée par l'Ademe, la méthode de bilan carbone se veut **accessible** au plus grand nombre et permet de faciliter la mise en place d'**actions prioritaires** de réduction des émissions de gaz à effet de serre.

La Fondation RTE, forte de l'expérience de son entreprise fondatrice RTE en matière de bilan carbone, a souhaité contribuer à son tour avec ses partenaires du monde rural, de l'ESS et de la philanthropie à bâtir cet édifice global avec l'appui du Cabinet Carbone 4. Première étape : la mesure de ses propres émissions de gaz à effet de serre, à partir du calcul de son **empreinte carbone pour l'année 2019**.

Une double approche a été retenue : le calcul de son **empreinte propre** puis celui de l'**empreinte des projets soutenus** au prorata du volume de subventions accordées à chacun d'entre eux. Ainsi, en 2019 la Fondation RTE a émis **2 550 tonnes de CO₂** équivalent pour un total de **1,4 million d'euros** de subventions accordées.

Parce qu'il s'agit d'un point de départ, la Fondation RTE va en 2021 :

- Poursuivre sa **montée en compétences** sur ce sujet afin d'accompagner les porteurs des projets soutenus et intéressés dans cet exercice.
- S'engager sur des **objectifs de réduction** de ses émissions.
- Construire un **plan d'actions** avec l'ensemble des partenaires pertinents.

En publiant les résultats de son premier bilan carbone, la Fondation RTE souhaite partager cette expérience et ce savoir-faire avec ses bénéficiaires actuels et futurs, et ouvrir la voie aux acteurs du secteur philanthropique.

1e trimestre 2020

Constitution du groupe de travail et des binômes porteurs de projet - salariés bénévoles de RTE

21 avril

Réunion de lancement de la démarche

Mai - Juin

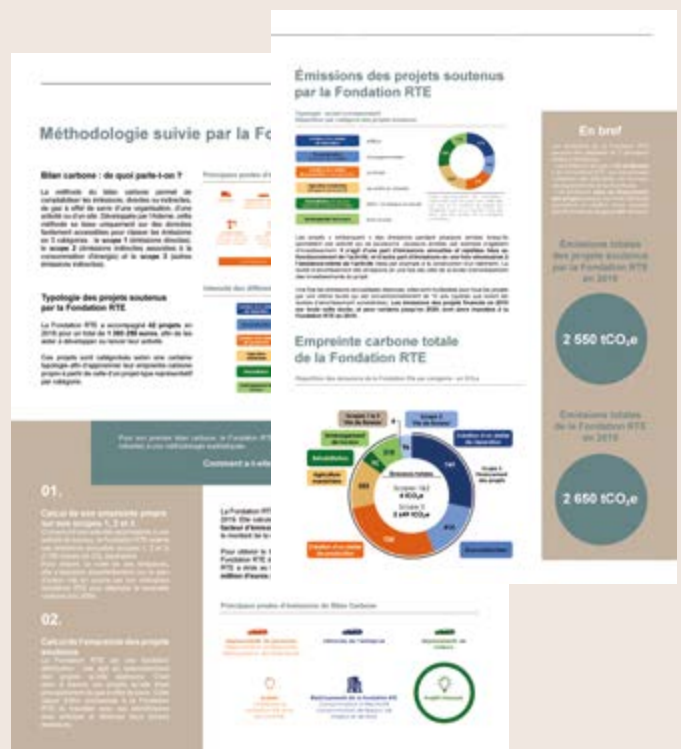
Réalisation des bilans carbone des 6 projets-types identifiés et de la Fondation RTE

16 juin

Réunion de restitution

16 décembre

Présentation du document finalisé en Comité Exécutif



RETOUR SUR LA DÉMARCHE DE MESURE D'IMPACT SOCIAL

Evaluer son **impact social** est devenu un exercice récurrent dans le secteur philanthropique. La Fondation RTE a relevé le défi plusieurs fois depuis sa création. Fin 2019, elle décide de réitérer l'exercice accompagnée par l'agence Nuova Vista.

Objectifs : consolider sa **stratégie d'action** en prenant du recul sur ses pratiques par l'analyse notamment des projets soutenus de 2016 à 2019, explorer de nouveaux **leviers d'impact** et s'inscrire dans une **démarche de pilotage** de cet impact. Un exercice d'autant plus précieux qu'en filigrane la crise sanitaire et socio-économique rebat les cartes pour le monde de l'économie sociale et solidaire.

Le cadre de cette nouvelle évaluation est défini collectivement grâce à la constitution d'un **comité de pilotage** composé des **parties prenantes clés** de la Fondation, celles sur lesquelles elle a déjà un impact : porteurs de projet, instructeurs, parrains salariés de l'entreprise RTE, correspondants en région, membres du Comité Exécutif de la Fondation et fondations partenaires.

Ensemble, nous questionnons la Fondation telle que nous la connaissons aujourd'hui et esquissons les impacts que nous attendons collectivement pour demain.

A la phase classique de **collecte de données** quantitatives s'adjoint une phase d'**entretiens qualitatifs** dense et dont les enseignements viennent consolider la raison d'être de la Fondation RTE et ouvrir de nouvelles perspectives.

Ce travail nous invite aujourd'hui à explorer des modalités inédites d'**accompagnement** de nos porteurs de projet et d'action de **co-construction territoriale** avec l'ensemble de nos partenaires.

Passer du concept à une réalité tangible de nos aspirations : tel est le défi que se donne la Fondation RTE pour l'année à venir.

Nous poursuivrons en 2021 le travail de partage d'expérience acquise et transformerons en **plan d'actions** les conclusions des travaux de l'année écoulée.

1

STRUCTURER

Janvier - Mai

THÉORISATION DU CHANGEMENT ET DÉFINITION DU RÉFÉRENTIEL D'IMPACT

04.02
Atelier #1

25.03
Comité
Exécutif
Fondation
RTE

23.04
Atelier #2

Comité de pilotage

2

MESURER

Juin

COLLECTE DES DONNÉES

Préparation Lancement

Collecte
des
données

Analyse et
formalisation

Groupe collective
(projets soutenus, instructeurs et parrains, autres parties prenantes)

3

CONSOLIDER

Juillet - Octobre

ANALYSE, PARTAGE ET ENSEIGNEMENTS

14.10
Comité
Exécutif
Fondation
RTE

Partage des
résultats et
enseignements

09.12
Comité
Exécutif
Fondation
RTE

Comité Exécutif et équipe
de la Fondation RTE

LA COMMUNAUTÉ RTE

44

projets
parrainés

en 2020

415

parrains &
marraines

depuis 2008

92%

de projets
parrainés

par des salariés de RTE
en 2020

73% en 2019



13

instructeurs
bénévoles

en 2020

10 en 2019

2

retraités de
RTE

apportent leur
expertise technique

1

groupe
de travail
composé de
4 salariés
bénévoles

de RTE au sujet du bilan
carbone de la Fondation RTE et
des associations soutenues.

Il s'est réuni 4 fois en 2020.

NOS PERSPECTIVES EN 2021

L'année 2021 sera tournée vers l'action et la mise en œuvre des orientations qui ont émergé de la crise sanitaire, économique et sociale.

La Fondation RTE visera à une prise en compte à la fois des **possibilités du numérique** et des **impératifs de la transition écologique** dans un esprit d'agilité et de sobriété.

À partir des principaux **enseignements de l'évaluation d'impact social** de la Fondation RTE, le Comité Exécutif de la Fondation prendra des décisions relatives à ses priorités dans le cadre des plans de relance et du Pacte vert appliqués à l'économie du monde rural, tout en étant conscient des conditions de la soutenabilité de l'action des entreprises de l'économie sociale et solidaire soutenues.

Le Directoire de RTE sera sollicité pour donner ses orientations pluriannuelles ainsi que les moyens de les mettre en œuvre.

Dans un contexte de rareté des ressources et une économie en crise, il sera capital de **favoriser les alliances d'acteurs locaux et nationaux les plus porteuses d'impact** et de création de capacités de développement endogène.

Parmi les chantiers pluriannuels ou annuels que nous suivrons, la Fondation RTE sera particulièrement attentive à l'évolution des territoires ruraux « zéro chômeur de longue durée », à la création d'écosystèmes d'économie circulaire locaux, au développement d'une agriculture et d'une alimentation durables, à la création de chantiers d'insertion sociale et à la promotion d'une plus grande cohésion sociale, à la constitution d'alliances entre acteurs permettant la mise en œuvre de **projets contribuant à l'attractivité et à la résilience de chaque territoire rural**.



Elle sera également ouverte aux différentes formes d'innovations sociales qui permettent à la fois de résoudre des problèmes identifiés par les acteurs du territoire, de dégager de la valeur ajoutée sociale et environnementale, de donner confiance dans l'action en coopération, d'inspirer d'autres acteurs des territoires ruraux.

Frédéric Dohet

Délégué Général de la Fondation RTE



Fondation RTE

Immeuble WINDOW
7C Place du Dôme
92800 Puteaux

rte-fondation@rte-france.com

www.fondation-rte.org

 @Fondation RTE

Directeur de publication : Frédéric Dohet

© Fondation RTE

